

# Gyula's Windows Navigator Index

[Mi is a Gyula's Windows Navigator](#)

[Felhasználói felület](#)

[Billentyűzet kiosztás](#)

## **Menük**

[Bal/Jobb menü](#)

[Fájl menü](#)

[Parancsok menü](#)

[Kedvencek menü](#)

[Mutat menü](#)

[Segítség menü](#)

## Mi is a Gyula's Windows Navigator?

**Gyula's Windows Navigator** egy fájlkezelő program, mint a Windows Intéző, de ennek két paneljában egy-egy mappa tartalma látható, mint a régi DOS-os fájlkezelőkben (Norton Commander, Volkov Commander, Dos Navigator)

### Funkciók

- **Párhuzamos fájl műveletek:** Nem kell megvárni, míg a lassú perifériákon befejeződik a fájl művelet
- **Keresés:** Nem csak fájlokat, hanem szöveget is lehet keresni a fájlokban. Az eredmény elmenthető lista fájlként.
- **Tömörítő támogatás:** Egyszerűen lehet be- és kitömöríteni a kiválasztott elemeket tetszőleges bekonfigurált tömörítővel.
- **Hálózat kezelés:** A hálózat bejárható, mint a mappák
- **Kedvencek:** A legtöbbet használt mappák összegyűjthetők, így gyorsabban elérhetők.
- **Beépített TEXT, BMP, AVI néző**
- **Drag & Drop**
- **Vágólap támogatás:** Fájlok és a nevük szöveg formátumban átvihető más alkalmazásokba a Vágólapon keresztül.
- **Parancssor:** Tetszőleges begépelte parancs futtatható, mint a standard parancs ablakban.
- **Előzmények:** A program eltárolja az utolsó 25 szerkesztett, megnézett fájl ill. mappa nevét.
- **Konfigurálható hozzárendelés:** Minden fájltypushoz külön alkalmazás rendelhető a fájl szerkesztéséhez, megnézéséhez.
- **Konfigurálható megjelenítés:** Minden fájltypushoz saját szín definiálható.
- **Gyorskeresés:** A keresett fájl nevét begépelve, a program kiválasztja azt.
- **Lista fájl készítése:** A kijelölt elemek nevéből szöveges lista fájl készíthető.

## Billentyűkombinációk / Eszköztár

Billentyű	Eszköztár	Funkció
F1		Segítség
F2, Shift + F6		Az aktuális elem átnevezése
F3		Megnéz
F4		Szerkeszt
F5		Másol
F6		Áthelyez
F7		Új mappa
F8, DEL		Töröl
Shift+DEL, Shift+F8		Véglegesen töröl (nem a Lomtárba)
Tab		Váltás a panelek között
Shift + F1		Tömörít
Shift + F2		Kitömörít
Shift + F4		Új fájl
Shift + F5		Másolás az aktuális mappába
Shift + Tab		Váltás a parancssor és az aktív panel között
Shift + ESC, Pause		A programot ikon méretűvé kicsinyíti
Shift + ENTER		A mappa megnyitása, amely tartalmazza az aktuális elemet a keresés eredményében
Ctrl + ->		Az aktuális mappa megnyitása a jobb panelon
Ctrl + <-		Az aktuális mappa megnyitása a bal panelon
Ctrl + Home, Ctrl + \		Váltás a gyöker mappába
Ctrl + PgUp, BkSp		Váltás a szülő mappába
Ctrl + D		Meghajtó váltás
Ctrl + G		A kijelölt mappák méretének kiszámítása
Ctrl + H		Mappák összehasonlítása
Ctrl + L		Lista fájl készítése
Ctrl + O		A 'Beállítások' megnyitása
Ctrl + P		Nyomtat
Ctrl + R		Frissít
Ctrl + S		Panel beállítások
Ctrl + T		Mappa fa
Alt + X, F10		Kilépés a programból
Alt + ENTER		A kijelölt fájlok tulajdonságainak módosítása
Alt + F1		Meghajtó váltás a bal panelon
Alt + F2		Meghajtó váltás a jobb panelon
Alt + F7, Ctrl + F		Keresés
Alt + F8		Előző parancsok
Alt + BkSp		Előző mappák
Alt + 0..9		Az n-edik 'Kedvenc' megnyitása
Alt + <-		Az előző mappa megnyitása

Kijelölés

Általános

<b>Ctrl + Bal egér g.</b>	Az elem kijelölésének invertálása, amelyen a kattintás történt
<b>Shift + Bal egér g.</b>	Az elem kijelölése, amelyen a kattintás történt
<b>Shift + Jobb egér g.</b>	Az elem kijelölésének megszüntetése, amelyen a kattintás történt
<b>INS, SPACE, Shift + Fel/Le</b>	Az aktuális elem kijelölésének invertálása
<b>Num *</b>	Kijelölés invertálása
<b>Num +</b>	Csoport kijelölése
<b>Num -</b>	Csoport kijelölésének megszüntetése
<b>Ctrl + Num +</b>	Összes elem kijelölése
<b>Ctrl + Num -</b>	Összes kijelölés megszüntetése
<b>Alt + Num +</b>	Azonos típusú elemek kijelölése
<b>Alt + Num -</b>	Azonos elemek kijelölésének megszüntetése

*(numerikus billentyűzettel nem rendelkezőknek)*

<b>Ctrl + I</b>	Kijelölés invertálása
<b>Ctrl + Q</b>	Csoport kijelölése
<b>Ctrl + Shift + Q</b>	Csoport kijelölésének megszüntetése
<b>Ctrl + A</b>	Összes elem kijelölése
<b>Ctrl + Shift + A</b>	Összes kijelölés megszüntetése
<b>Ctrl + W</b>	Azonos típusú elemek kijelölése
<b>Ctrl + Shift + W</b>	Azonos elemek kijelölésének megszüntetése

#### **Vágólap**

<b>Ctrl + C</b>	Kijelölt elemek Vágólapra másolása, szöveggént is
<b>Ctrl + INSERT</b>	
<b>Ctrl + V,</b>	Elemek beillesztése a Vágólapról
<b>Shift + INSERT</b>	
<b>Ctrl + Shift + [</b>	A bal panelbeli mappa elérési útjának Vágólapra másolása
<b>Ctrl + Shift + ]</b>	A jobb panelbeli mappa elérési útjának Vágólapra másolása

#### **Parancssor**

<b>Ctrl + E,</b>	Előző parancs
<b>Ctrl + Fel</b>	
<b>Ctrl + Le</b>	Következő parancs
<b>Ctrl + Tab</b>	Váltás a Parancssor és az aktuális panel között
<b>Ctrl + ENTER</b>	Az aktuális elem nevének beszúrása a Parancssorba
<b>Ctrl + Shift + ENTER</b>	Az aktuális elem teljes nevének beszúrása a Parancssorba
<b>Ctrl + [ Ctrl + ]</b>	A bal panel teljes elérési útjának beszúrása a Parancssorba A jobb panel teljes elérési útjának beszúrása a Parancssorba
<b>Tab</b>	A megkezdett név kiegészítése az aktív panelből
<b>Ctrl + C</b>	A kijelölt szöveg Vágólapra másolása
<b>Ctrl + V</b>	A Vágólap tartalmának beszúrása

## Fájl menü

<u>Megnéz</u>	Az aktuális fájl tartalmának megtekintése ill. ha mappa, méretének kiszámítása.
<u>Szerkeszt</u>	Az aktuális fájl szerkesztése ill. ha mappa, tulajdonságainak változtatása.
<u>Másol</u>	A <u>kijelölt elemek</u> s másolása.
<u>Áthelyez</u>	A <u>kijelölt elemek</u> s áthelyezése.
<u>Új</u>	Új fájl vagy mappa létrehozása.
<u>Töröl</u>	A <u>kijelölt elemek</u> törlése.
<u>Megnyit</u>	Az <u>aktuális elem</u> megnyitása.
<u>Átnevez</u>	Az <u>aktuális elem</u> átnevezése.
<u>Tömörít</u>	A <u>kijelölt elemek</u> tömörítése
<u>Kitömörít</u>	Az aktuális fájl kitömörítése
<u>Attribútumok</u>	A <u>kijelölt elemek</u> attribútumainak módosítása
<u>Nyomtat</u>	Az aktuális fájl nyomtatása a rendszerben hozzárendelt alkalmazással.
<u>Nyomtató beállítások</u>	A nyomtató beállítása.
<u>Kilép</u>	Kilépés a programból

## Kitömörít parancs (Fájl menü)

A parancssal az aktuális elem kitömöríthető, ha az tömörített fájl és a típusának megfelelő tömörítő **Kitömörít** parancsa megfelelően van konfigurálva a 'Beállítások' 'Tömörítők' lapján.

## Elérés

Eszköztár: 

Billentyűk: **Shift + F2**

## Tömörít parancs (Fájl menü)

Tömörített fájl készíthető a kijelölt elemekből.

### Elérés

Eszköztár: 

Billentyűk: **Shift + F1**

## Szerkeszt parancs (Fájl menü)

Az aktuális fájl szerkeszthető a típusához rendelt alkalmazással. Ha ilyen nincs, az alapértelmezett szerkesztővel. A hozzárendelés a 'Beállítások' ablak 'Hozzárendelés' lapján konfigurálható. Mappa esetében annak attribútumai szerkeszthetők.

### Elérés

Eszköztár: 

Billentyűk: **F4**

## Kilép parancs (Fájl menü)

Ezzel a paranccsal lehet a programot megállítani.

### Elérés

Egér: Click the application's Close button.



Double-click the application's System menü button.



Eszköztár:



Billentyűk: **ALT+F4, Alt + X**



## Másol parancs (Fájl menü)

Ezzel a paranccsal kezdeményezhető a kijelölt elemek másolása.

### Elérés

Eszköztár: 

Billentyűk: **F5**

## Áthelyez parancs (Fájl menü)

Ezzel a paranccsal kezdeményezhető a kijelölt elemek áthelyezése.

### Elérés

Eszköztár: 

Billentyűk: **F6**

## Töröl parancs (Fájl menü)

Ezzel a paranccsal törölhetőek a kijelölt elemek. Ha a 'Lomtár használata törlésnél' kapcsoló be van kapcsolva a 'Beállítások' ablak 'Rendszer' lapján, akkor az elem nem véglegesen törlődik, csak Lomtárba kerül, ahonnan később helyreállítható. Ez esetben a **Shift** billentyű lenyomásával törölhető az elem véglegesen.

### Elérés

Eszköztár: 

Billentyűk: **F8,DEL**

## Új menü (Fájl menü)

Ez a menü használható új mappa vagy fájl létrehozására. Az új elem neve a 'Név' ablakon adható meg. Új fájl létrehozásakor, a név megadása után, a fájl típusához rendelt szerkesztő alkalmazás elindul az új fájllal.

### Elérés

Billentyűk: Új mappa: **F7**

Új fájl: **Shift + F4**

## Megnyit parancs (Fájl menü)

Ezzel a paranccsal az aktuális elem nyitható meg. Mappa esetében a mappa tartalma lesz látható a panelban. Fájl esetében, ha nem futtatható fájl, akkor a típusához a rendszerben definiált alkalmazás indul el.

### Elérés

Billentyűk: **ENTER**

Egér: dupla kattintás vagy szimpla, ha a 'szimpla kattintás megnyitja a ...' be van kapcsolva az 'Általános' lapon a 'Beállítások' ablakon.

## **Attribútumok parancs (Fájl menü)**

Ezzel a paranccsal a kijelölt elemek attribútumainak változtatása kezdeményezhető.

### **Elérés**

Billentyűk: **Alt + ENTER**

## Megnéz parancs (Fájl menü)

A paranccsal az aktuális fájl tartalma nézhető meg, a típusához megnézésre hozzárendelt alkalmazással. Ha nincs ilyen, a típusának megfelelő beépített Néző. Ha nincs a beépített Nézők között a típusának megfelelő, a Szöveg Néző indul.

A beépített Nézők külön ablakban futnak. Tetszőleges számú lehet megnyitva egyszerre.

### Elérés

Eszköztár: 

Keys: **F3**

## Kedvencek menü

A legtöbbször használt mappák gyűjthetők ebbe a menübe.

A menüelem kiválasztásával nyitható meg a mappa az aktív panelban.

Egy új mappát a '**Kedvencek**'-hez ad menüponttal lehet a menühöz adni. A 'Név' ablakon nevet lehet a mappához rendelni. (Ez a név lesz a menüben látható). A '&' karakter elhelyezésével a szövegben a karakter, amely elé kerül, gyorsbillentyűként funkcionál. Pl. "&Temp" = Temp

A '**Kedvencek**' szerkesztése menüpont a 'Beállítások' ablak 'Kedvencek' lapját nyitja meg, ahol a menü tetszőlegesen szerkeszthető. (Törlés, hozzáadás, sorrend változtatása)



## Mutat menü

**Eszköztár**

Mutatja vagy elrejtja az Eszköztárt.

**Parancssor**

Mutatja vagy elrejtja a Parancssort

**Funkció billentyűk**

Mutatja vagy elrejtja a funkció billentyűket

**Státusz sor**

Mutatja vagy elrejtja a Státuszsort

**Előző parancsok**

Az előzőleg futtatott parancsok kilistázása

**Megnézett fájlok**

Az almenüben az előzőleg megnézett fájlok láthatóak. Egy fájl kiválasztásával újra megnézhető az.

**Szerkesztett fájlok**

Az almenüben az előzőleg szerkesztett fájlok láthatóak. Egy fájl kiválasztásával újra szerkeszthető a

**Beállítások...**

A 'Beállítások' ablak megnyitása, amelyen a program beállításai változtathatóak.

## Bal/Jobb menü

Meghajtó váltás...

Mappaváltás...

Gyökér mappa

Frissítés

Előző mappák

Kijelölés invertálása

Kijelölés...

Kijelölés megszüntetése...

Mindent kijelöl

Minden kijelölés megszüntetése

Akt. típus kijelölése

Akt. típ. kijelölésének

megszüntetése

Panel beállítások...

Alt + D

Alt + T

Ctrl + Home

Ctrl + R

Alt + BkSp

Num \*

Num+

Num-

Ctrl + Num+

Ctrl + Num-

Alt + Num+

Alt + Num-

Ctrl + S

A 'Meghajtók' dialógus megnyitása, melyen a panel meghajtója válth

A panelben látható mappa kiválasztása.

A meghajtó gyökér mappájának kiválasztása.

A panel tartalmának frissítése.

Az előzőleg látogatott mappák listája. Egy mappa kiválasztásával új

A kijelölés invertálása.

A megadott szűrőre illeszkedő elemek kijelölése

A megadott szűrőre illeszkedő elemek kijelölésének megszüntetése

Minden elem kijelölése

Minden kijelölés megszüntetése

Azon fájlok kijelölése, melyek típusa megegyezik az aktuális elem tí

Azon fájlok kijelölésének megszüntetése, melyek típusa megegyezik  
típusával.

A Panel beállítások dialógus megnyitása.

## Parancs menü

**Mappa méret**

A kiválasztott mappák méretének kiszámítása.

**Keres...**

Keresés megadott szűrő szerint ill. szövegre a szűrőre illeszkedő fájlokban.

**Lista fájl...**

Lista fájl készítése a kijelölt elemekről. Ha nincs kijelölve elem, először a 'Kijelölés' ablak

'Kijelölés' ablak addig nyílik meg, amíg nem 'Mégsem'-mel zárja be.

**Meghajtó név...**

Az aktuális meghajtó nevének változtatása.

**Panelek összehasonlítása**

A két panel tartalmának összehasonlítása a 'Mappák összehasonlítása' dialóguson maga

**Előző mappa**

A legutoljára látogatott mappa megnyitása az aktív panelban.

**Parancs ablak**

Parancs ablak megnyitása

**Új hálózati meghajtó...**

Új hálózati meghajtó létrehozása

**Hálózati meghajtó törlése...**

Hálózati meghajtó törlése

**Panelek felcserélése**

A jobb és a bal panel felcserélése

## Szöveg Néző

A Szöveg Néző szöveg és Rich Text (rtf) típusú fájlt tud megjeleníteni ill. bármely típusú fájlt szöveggént.

Parancsok:

- A** ANSI/Windows karakterkészlet használata
- D** DOS/ASCII karakterkészlet használata
- L** A fájl végére görgetés a fájl újraolvasása után
- P** A fájl nyomtatása
- W** Sortörés ki- vagy bekapcsolása
- Ctrl + C** A kijelölés Vágólapra másolása (Kijelölés csak egérrel lehetséges)
- Ctrl + A** A fájl teljes tartalmának kijelölése
- Ctrl+F / F7** Szöveg keresése
- F3** Az előzőleg keresett szöveg újabb előfordulásának keresése a kurzortól.

Lásd [standard Néző](#)

## Kép Néző

A Kép Néző jelenleg standard windows bitmap (bmp) fájlok megjelenítésére képes.

Parancsok:

**F** Kitöltse az ablakot – A képet felnagyítja, hogy az teljesen kitöltse az ablakot

Lásd [standard Néző](#)

## AVI Néző

Az AVI Néző AVI fájlok megjelenítésére képes.

Parancsok:

- P** Lejátszik
- S** Megállít

Lásd [standard Néző](#)

## Standard Néző billentyűk

<b>ESC</b>	Az ablak bezárása
<b>R</b>	A fájl újraolvasása
<b>F4</b>	A fájl szerkesztése
<b>Arrow keys</b>	Az ablak tartalmának görgetése
<b>End</b>	Vízszintesen a sor végére görgetés
<b>Home</b>	Vízszintesen a sor elejére görgetés
<b>PageUp</b>	Egy ablaknyit felfelé görget
<b>PageDown</b>	Egy ablaknyit lefelé görget
<b>Ctrl + Home</b>	A fájl elejére görgetés
<b>Ctrl+ End</b>	A fájl végére görgetés
<b>B</b>	A fájl változásának figyelése (ki/be)
<b>U</b>	A fájl változásakor annak automatikus újraolvasása. (Az aktuális pozíció nem változik)

## **Fájl Open dialog box**

The following options allow you to specify which fájl to open:

### **Fájl Name**

Type or select the fájlname you want to open. This box lists fájls with the extension you select in the List Fájls of Type box.

### **List Fájls of Type**

Select the type of fájl you want to open:

<< List your application's fájl types here. >>

### **Drives**

Select the drive in which Gyula's Navigator stores the fájl that you want to open.

### **Directories**

Select the directory in which Gyula's Navigator stores the fájl that you want to open.

### **Network...**

Choose this button to connect to a network location, assigning it a new drive letter.



## Parancssor

A Parancssor működése megegyezik a rendszer 'Start' menüjének 'Run' pontjával. Először be kell gépelni a parancsot, majd az **ENTER** leütésével futtatni azt. Ha a 'Parancssor automatikus elrejtése' be van kapcsolva a 'Rendszer' lapon a 'Beállítások' dialóguson, akkor a parancs végrehajtása után a Parancssor eltűnik.

Néhány billentyűkombináció a parancs összeállításába segít:

### **ESC**

Ha a 'Parancssor automatikus elrejtése' be van kapcsolva, bezárja a Parancssort, egyébként újra az aktív panel aktiválódik.

### **Ctrl + TAB**

Ezzel a billentyűkombinációval lehet az aktív panel és a Parancssor között váltani.

Ha a panel aktív, a 'Parancssor automatikus elrejtése' be van kapcsolva és a Parancssor nem látható, ez láthatóvá teszi. A másik irányban, ha a Parancssor aktív és üres, a panel aktiválásakor eltűnik a Parancssor.

### **Ctrl + ENTER**

Az aktuális fájl nevének beszúrása a kurzor helyén. Ha a név tartalmaz szóközt, a szokásos " karakterekkel közrefogva történik a beillesztés.

### **Ctrl + Shift + ENTER**

Az aktuális fájl teljes nevének beszúrása a kurzor helyén. Ha a név tartalmaz szóközt, a szokásos " karakterekkel közrefogva történik a beillesztés.

### **Ctrl + [**

A jobb panel által mutatott mappa nevének beszúrása.

### **Ctrl + ]**

A bal panel által mutatott mappa nevének beszúrása.

## Eszköztár



Az eszköztár gyors elérést biztosít a funkciókhoz. Általában a főablak felső részén, a menü alatt található, de a fogójánál fogva tetszőleges helyre átmozgatható.

A 'Mutat' menü 'Eszköztár' elemével elrejthető ill. újra láthatóvá tehető.

Lásd [az eszköztár gombjait](#)

## Status Bar



The status bar is displayed at the bottom of the Gyula's Navigator window. To display or hide the status bar, use the Status Bar parancs in the View menü.

The left area of the status bar describes actions of menü items as you use the arrow keys to navigate through menüs. This area similarly shows messages that describe the actions of eszköztár buttons as you depress them, before releasing them. If after viewing the description of the eszköztár button parancs you wish not to execute the parancs, then release the egér button while the pointer is off the eszköztár button.

The right areas of the status bar indicate which of the following keys are latched down:

<b>Indicator</b>	<b>Description</b>
CAP	The Caps Lock key is latched down.
NUM	The Num Lock key is latched down.

Elem: fájl vagy mappa a panel listában.

Kijelölt elem: a valamilyek művelet végrehajtása céljából kijelölt elemek, ha ilyen nincs, az aktuális elem.  
A kijelölt elemek megjelenítését a 'Beállítások' 'Színek' lapján lehet beállítani.

Mindig csak egy aktuális elem van a programban, megjelenítését a 'Beállítások' 'Színek' lapján lehet beállítani.

## Dialogs

## Név dialógus

Az új név megadása vagy egy meglévő módosítása. Az **OK** gomb csak akkor elérhető, ha a név megadása elfogadható (pl. tényleg történt módosítás, vagy nem üres)



## **Megerősítés**

### **Mindre alkalmaz**

A kapcsoló kijelölésével, a kiválasztott válasz minden hasonló esetben automatikusan érvényesül.

### **Igen/Nem**

Igen vagy nem válasz a kérdésre.

### **Megszakít**

Az teljes művelet megszakítása.

## Kilépés

A programból való kilépéshez az **Igen**-t kell választani.

Ha csak lekicsinyíteni akarja azt, akkor az a **Minimalizál** gombbal tehető meg.

A **Nem** gombbal a program tovább fut.

## **Felülírás**

### **Cél/Forrás**

A cél/forrás fájl neve, mérete és az utolsó módosítás ideje.

### **Mindre alkalmaz**

A kapcsoló kijelölésével, a kiválasztott válasz minden esetben automatikusan érvényesül. Kivéve, ha az **Átnevez** lett kiválasztva!

### **Igen/Nem**

A cél helyen lévő fájl felülíródjon vagy ne.

### **Régebbit**

Csak a régebben módosított fájl íródjon felül.

### **Átnevez**

**Cél fájl** - A célhelyen lévő fájl átnevezése.

**Más nevet használ** – A forrás fájl más néven másolja

### **Megszakít**

A teljes művelet megszakítása.

## **Másol/Áthelyez**

### **Cél:**

Ebben a mezőben lehet megadni a cél mappát. Relatív út is megadható. (Pl.: dir\ – a kijelölt elemeket a 'dir' alkönyvtárba másolja.) Ha csak egy elem van kijelölve és a célmappa '\' karakterrel végződik, az elem a megadott mappába lesz másolva/áthelyezve. Ha a célmappa nem '\' karakterrel végződik az elem a megadott néven lesz másolva/áthelyezve.

### **A szabad terület ellenőrzése a cél meghajtón**

A kapcsoló lehetővé teszi, hogy a program leellenőrizze, hogy van-e elég hely a cél meghajtón.

### **Írsvédettség eltávolítása**

A program megszünteti az elemek írsvédettségét, miután átmásolta a cél helyre.

## Összehasonlítás

### Név és ...

Ebben a csoportban kiválasztható, hogy a név mellett mely tulajdonságok számítsanak az összehasonlításban.

### Kijelöl

Itt választható ki, hogy a **különbség** vagy az **egyező** elemek legyenek kiválasztva.

Különbség: Azon elemek melyek eltérnek a valamely kiválasztott tulajdonságban vagy a másik panelben nem megtalálhatók.

### Kis/nagybetű kül.

A kis és nagybetű különbözőnek számít.

## **Kitömörítés**

### **Cél:**

Ebben a mezőben lehet megadni a cél mappát.

### **Kitömörít mappával**

Ezzel a kapcsolóval lehet a tömörítőnek megadni, hogy a tömörített fájlban lévő mappa struktúrát felépítse a cél mappában.

### **Jelszó**

A mezőben megadható a kitömörítéshez szükséges jelszó

## **Tömörítés**

### **Eredmény**

Ebben a mezőben lehet megadni a cél fájlt. A megfelelő kiterjesztést utólag kapja.

### **Tömörítő**

Itt lehet kiválasztani a használni kívánt tömörítőt.

### **Egyedi**

A mező a tömörítőre jellemző vagy csak az adott tömörítéskor használandó egyedi paraméter(ek) megadására szolgál. A beírt paraméterek elmentésre kerülnek.

A következő kapcsolók közül csak az érhető el, amely a kiválasztott tömörítőhöz konfigurálva van.

### **Jelszó**

A tömörített állomány jelszóval való védelme.

### **Tömörítés**

Ebben a mezőben választható ki a tömörítés mértéke. Ha üres, a tömörítés alapértelmezett mértékű lesz.

### **Rekurzívan**

A kapcsoló lehetővé teszi a kijelölt mappák tartalmának tömörítését.

### **Teljes elérési úttal**

A fájlok teljes elérési útja el legyen mentve.

### **Forrás fájlok törlése**

A forrás fájlok törlése a tömörítés után.

### **Önkitömörítő**

Önkitömörítő fájl készítése.

### **Volume 1.44**

Az eredmény esetleg több, legfeljebb 1.44Mb méretű fájl.

## **Kijelölés (megszüntetése)**

### **Szűrő**

A mezőben a szűrő definiálható. A szűrőben használhatóak speciális karakterek. A megadott szűrőket a program elmenti, így később újra használhatóak.

### **Nem egyezőket**

A kijelölés (megszüntetése) a szűrőre nem illeszkedő elemekre vonatkozzon.

### **Kis/nagybetű kül.**

A kis/nagybetű különbözőnek számít.

### **Mappákat is**

A mappákra is vonatkozzon a kijelölés (megszüntetése).



## Szűrő

A szűrő megadásakor használható speciális karakterek:

- \* Tetszőleges számú tetszőleges karakter. Pl. Minden '.txt' kiterjesztésű fájl: **\*.txt**
- ? Egy tetszőleges karakter. Pl. Minden 2 karakter hosszúságú elem: **??**
- ; *Elválasztó* karakter (logikai VAGY). Pl. Minden '.txt' vagy '.exe' fájl: **\*.txt;\*.exe**
- [...] Egy karakter a felsorolt karakterek közül. Pl. Minden 'a' vagy 'b' karakterrel kezdődő elem: **[ab]\***  
Intervallum is megadható. Pl. Minden 'a', 'b' vagy 'c' karakterrel kezdődő elem: **[a-c]\***
- [^...] Egy karakter, amely *nincs* a felsorolt karakterek között. Pl. A nem 'a' vagy 'b' karakterrel kezdődő elemek: **[^ab]\***
- / Az utána álló karakter. Ezzel lehet speciális karaktereket, mint valódi karakter használni. Pl. A '?' karakterrel kezdődő elemek: **/?\***. A '/' karakter: **//**.


Az üres szűrő minden elemre illeszkedik. *Figyelem!* A \* *nem értendő a szűrő végére automatikusan!*

## Keresés

### Szűrő

Itt adható meg a szűrő. A szűrőben használhatóak speciális karakterek. A megadott szűrőket a program elmenti, így később újra használható.

### Hol:

A mappák teljes neve ‘;’ karakterrel elválasztva, ahol keresni akar. A ‘Tallózás’ gomb  segítségével is lehet mappát a listához adni. A keresés a felsorolás sorrendjében történik. Pl. “D:\;C:\TMP\”

### Rekurzívan

A megadott mappák alkönyvtáraiban is keressen.

### Szöveg

A szűrőre illeszkedő fájlokban belül szövegre is lehet keresni.

### Kis/nagybetű megkülönböztetése

A szöveg keresésekor a kis/nagybetű megkülönböztetése

### Csak a teljes szöveget

A **Szöveg** mezőben megadott szöveg azon előfordulásai keresendők, amelyben a szöveg egy teljes szóként szerepel.

Szó határa: *alfa-numerikus* és *nem alfa-numerikus* karakter egymás mellett.

*Alfa-numerikus* karakter: az a-z, A-Z és a 0-9 intervallumokba eső karakterek.

*Nem alfa-numerikus*: ami nem ebbe az intervallumba esik.

## **Lista fájl készítése**

### **Fájl neve**

Ebben a mezőben adható meg a készítendő fájl neve.

### **Rekurzívan**

A kijelölt mappák tartalma is kerüljön bele a listába.

### **Hozzáfűz**

A lista a fájl végére kerül, ha az már létezik.

### **Teljes elérési úttal**

A fájlok teljes elérési útja el legyen mentve.

### **Prefix**

A szöveg, amely minden fájl neve előtt bekerüljön a fájlba.

### **Suffix**

A szöveg, amely minden fájl neve után bekerüljön a fájlba.

## Panel beállítások

Az ablak felső részében a beállításoknak megfelelő oszlop-fejléc látható, módosítható. A kis háromszög azt jelzi, hogy mely oszlop szerint van a lista rendezve. Az iránya a rendezés irányát mutatja.

### Oszlopok

A listából kiválaszthatóak a kívánt oszlopok.

### Rendezés

A legördülő listából kiválasztható a tulajdonság, amely szerint a listát rendezni kívánjuk. A tulajdonságnak nem kell láthatónak lennie. (Kiválasztva az oszlopok között)

### Csökkenően

A kiválasztott tulajdonság szerint csökkenően legyen rendezve a lista.

### Kis/nagybetű kül.

A kis ill. nagybetűket megkülönbözteti a rendezés. A nagybetűk kisebbnek számítanak.

### Szűrő

A panelban csak az itt definiálható szűrőnek megfelelő fájlok láthatóak.


### Mutat

A panel alján látható információk választhatók ki:

**Aktuális elem info** – A legfelső információs sor az aktuális elem nevét mutatja.

**Kijelölés info** – A kijelölt elemek számát, méretük összegét mutatja. Ha a 'Mappa méretének kiszámítása kijelöléskor' kapcsoló nincs bekapcsolva a 'Beállítások' 'Rendszer' lapján a mappák méretét nem számolja ki, nem adja hozzá a program.


**Meghajtó info** – Az aktuális meghajtón levő szabad helyet mutatja a legalsó információs sor.

Az elérési út begépelhető vagy a  Tallózás gomb segítségével a dialóguson kiválasztható.

## Elemek kezelése

### Új elem felvétele

Új elem hozzáadása a listához a következő módokon kezdeményezhető:

- Az 'Új elem' gombbal 
- Az utolsó (üres) elem kiválasztása, majd újbóli kattintás azon
- Ha a lista a aktív, az **INS** billentyű leütése


### Elem törlése

A kijelölt elem a következő a módokon törölhető:

- Az 'Elem törlése' gombbal. 
- Ha a lista a aktív, a **DEL** billentyű leütésével

### Elem szerkesztése

A kijelölt elem a következő a módokon szerkeszthető:

- Az 'Elem szerkesztése' gombbal 
- Egy újabb kattintás az elemen

**Meghajtó választás**

A kívánt meghajtó kiválasztható az egér bal gombjával való kattintással vagy a meghajtó betűjének leütésével, ill. a fel/le gombokkal kijelölve, majd az **ENTER**-t leütve.

A meghajtó kiválasztása után az azon a meghajtón legutoljára látogatott mappa kerül megnyitásra.

**Pages**



## **Rendszer**

### **Mappa méretének kiszámítása kijelöléskor**

Ha a kapcsoló be van kapcsolva, mappa kijelöléskor kiszámítja annak méretét.

### **Lomtár használata törlésnél**

A kapcsoló lehetővé teszi, hogy egy elem törlésekor az a Lomtárba kerüljön, ahonnan később szükség esetén helyreállítható.

### **Figyelje a panelban lévő mappa változásait**

A kapcsoló lehetővé teszi a panelokban mutatott mappák változásainak figyelését. Ez némi plusz processzor használatot igényel. Ha a program minimalizálva van, ez a funkció fel van függesztve.

### **A program futhat több példányban**

A kapcsoló lehetővé teszi a program több példányban futását. Ha ez nincs engedélyezve, a program újbóli elindításakor a már futó példány aktivizálódik.

### **Az Explorer dialógusait használja**

Az Explorer által fájl műveleteknél használt dialógusok használata kérhető, amennyiben azok szimpatikusabbak.

### **Az aktuális kövesse az egér kurzort**

A szimpla kattintás megnyitja a fájlokat/mappákat kapcsolóval együtt a Windows 98-ban bevezetett új navigációs stílus érhető el.

### **Hangjelzés a fájl műveletek végén**

Ha a fájl művelet 30 másodpercnél több időt vesz igényben, a program hangjelzéssel jelzi a művelet végét.

### **A Parancssor automatikus rejtése**

A kapcsolóval elérhető, hogy a parancssor csak a beírás idejéig legyen látható.

### **A főablak pozíciójának elmentése kilépéskor**

A programból való kilépéskor a főablak pozíciójának elmentése.

### **Írsvédettség törlése azon elemekről I, melyek CD-ről származnak**

A kapcsolóval kérhető, hogy a CD-ről másolt fájlok írsvédettségét a program a másolás után megszüntesse.

## Megjelenítés

### Rendezés

#### Futtatható fájlokat előre

A kapcsoló lehetővé teszi a futtatható fájlok (exe,pif,com,bat) lista elejére rendezését, ha azok név, kiterjesztés, típus vagy méret szerint vannak rendezve. Ezekben az esetekben a mappák mindig a lista elejére vannak rendezve.

#### Tömörített fájlokat előre

A kapcsoló lehetővé teszi a tömörített fájlok lista elejére rendezését, ha azok név, kiterjesztés, típus vagy méret szerint vannak rendezve.

### Gyorskeresés

#### Csak betű

A gyorskeresés a keresett fájl nevének begépelésére indul. (A Parancssor **Shift + Tab**-bal aktiválható.)

#### Ctrl + Alt + betű

A gyorskeresés a **Ctrl, Alt** és egy betű leütésére indul. Ebben a módban az egyszerű karakter leütés a Parancssorba kerül.

### Mutat

#### Rejtett elemeket

Ez a kapcsoló engedélyezi a Rejtett attribútumú elemek megjelenítését.

#### Az aktuális mappát a program fejlécében

A aktuális panelban látható mappa megjeleníthető a program főablakának fejlécében.

#### Ikonokat

Megjelenjenek-e a fájlokhoz a rendszerben definiált ikonok a fájlok nevei mellett.

#### Saját ikonokat

A saját ikonok kiolvasása az exe/lnk fájlból lassú művelet. Lassabb gépeken szükség lehet a kiolvasás letiltására ezen kapcsoló kikapcsolásával.

#### Floppyn ne

A saját ikonok kiolvasása letiltható a floppykon a kapcsolóval.

#### TEMP: mappát a meghajtók listájában

Ezzel a kapcsolóval egy 'virtuális meghajtóként' használható az alatta levő mezőben megadott mappa. A mappa a meghajtók listájában 'TEMP:'-ként látható.

## **Általános**

### **Szimpla kattintás**

#### **Megnyitja a mappákat**

Ez a kapcsoló lehetővé teszi a mappák megnyitását szimpla kattintással. (Mint a Windows 98-ban)

#### **Megnyitja a fájlokat**

Ez a kapcsoló lehetővé teszi a fájlok megnyitását szimpla kattintással.

#### **Nyelv**

A legördülő listából kiválasztható, hogy a telepített nyelvek közül a program melyiket használja.

#### **Megerősítés**

Ebben a csoportban kiválasztható, hogy mely operációknál kérjen a program megerősítést annak végrehajtása előtt.

## Színek

Két lista van a lapon: **Programrészek** és **Fájl típusok**.

A előbbiben a felhasználói felület konfigurálható részei vannak felsorolva. Az elemek nem módosíthatóak, csak a tulajdonságaik.

Az utóbbi listában a fájl típusok adhatóak meg.

### Háttér/Szöveg

Bármely elem kiválasztásakor a **Háttér**, **Szöveg** gombok felveszik az elem háttér ill. szöveg színét. A fájl típusokhoz és néhány programrészhez csak szöveg szín definiálható. Ezek kiválasztásakor a **Háttér** gomb nem elérhető. Egy elem színe az adott szín gombra kattintva, majd a 'Színek' dialóguson a kívánt szín kiválasztásával definiálható.

### Karakter


Ebben a csoportban a kiválasztott elem karakter típusa definiálható: **Félkövér**, *Dőlt*, Aláhúzott.


A beállítások elmenthetők (**Element**) konfigurációs fájlba ill. onnan betölthetők (**Betölt**). Ez lehetővé teszi, hogy gyorsan 'témaként' váltsunk a beállítások között, ill. más számára átadjuk.

## Tömörítők

### Tömörítő

Ezen a részen kezelhetők a tömörítők.

Új hozzáadása az  'Új' gombbal lehetséges. A feljövő 'Név' dialóguson a tömörítő által használt fájl-kiterjesztést kell megadni. Pl. 'zip'. Az új tömörítő alapból az előzőleg kiválasztott beállításait veszi át, így csak az eltéréseket kell változtatni.

Tömörítő törléséhez ki kell azt választani, majd a  'Töröl' gombot kell megnyomni. A kiválasztott tömörítőt 'alapértelmezetté' tehetjük az **Alapértelmezett** gomb megnyomásával. A 'Tömörít' dialóguson az 'alapértelmezett' lesz kiválasztva először.

A szöveg mezőben a tömörítő program elérési útját kell megadni.

### Parancsok/Kapcsolók/Tömörítés

Ezekben a szekcióban lehet a tömörítő parancsokat/kapcsolókat megadni.

#### Fontos:

- A kitömörítéshez minimálisan a **Kitömörít/Kitömörít mappával** mezőket kell kitölteni.
- A tömörítéshez legalább a **Hozzáad** és **Lista karakter** mezőket kell kitölteni.

A többi nem kötelező. A nem definiált beállítások nem érhetők el a 'Tömörítés'/'Kitömörítés' dialógusokon.

**Volume** – Ha az eredmény nagyobb lenne, mint ami egy 1.44Mb-os floppyra férne, több kisebb fájl készül, melyek egyenként biztos elférnek egy floppyra.

**Egyedi** – Tetszőleges, egyedi paraméter.

Tömörítéskor a program egy ideiglenes lista fájlt készít a kijelölt elemekről és elindítja a tömörítőt. A kapcsolókat a következő sorrendben használja:

**<Tömörítő> <hozzáad/áthelyez> <önkitömörítő> <volume> <jelszó>[XXXXX] <egyedi>  
<Maximális/Gyors/-> [eredmény fájl] <lista karakter>[ideiglenes fájl]**

Kitömörítéskor:

**<Tömörítő> <Kitömörít/ Kitömörít mappával> <jelszó>[XXXXX] [cél mappa]**

<...> : a lapon megadható paraméterek valamelyike

[...]: a (ki)tömörítéskor megadott szöveg

Ha ez nem megfelelő, a mezők tetszőlegesen felhasználhatóak. Ez esetben a 'Tömörítés'/'Kitömörítés' dialógusokon ennek megfelelően kell a kapcsolókat használni.

## **Kedvencek**

Ezen a lapon a 'Kedvencek' menü módosítható.

### **Menü**

A listában a 'Kedvencek' menü elemeinek neve látható. Ezek úgy kezelhetőek, mint más listák elemei. Az elemek pozíciója a 'Felfelé mozgat' és a 'Lefelé mozgat' gombokkal lehetséges.

### **Mappa**

A kiválasztott elemhez tartozó mappa ebben a mezőben adható meg.

## Hozzárendelések

Ezen a lapon lehet applikációt rendelni az adott típusú fájlhoz. Minden lapon egy hozzárendelést lehet definiálni.

### Néz

Ezen a lapon lehet definiálni, mely applikációval szeretne 'megnézni' egy adott típusú fájlt a Megnéz parancssal. Azon fájl típusok, amelyek itt nem szerepelnek, a beépített nézőkkel nézhetők meg.

A fájl típusok a 'Fájl típusok' listában definiálhatók. Egy sorban több kiterjesztés is megadható a '.' karakterrel elválasztva. Egy sorhoz egy alkalmazás tartozik. A kiválasztott sorhoz vagy a rendszerben hozzárendelt alkalmazás rendelhető 'nézőnek', a **Rendszerben reg.** kiválasztásával, vagy a **Más** kiválasztásával a **Program** mezőben megadható az alkalmazás teljes elérési útja.

### Szerkeszt

Ezen a lapon a fájlok szerkesztésére használt alkalmazás definiálható az előbbi módon. A nem definiált fájl típusokhoz a 'Default Editor'-t indítja.

### Default Editor

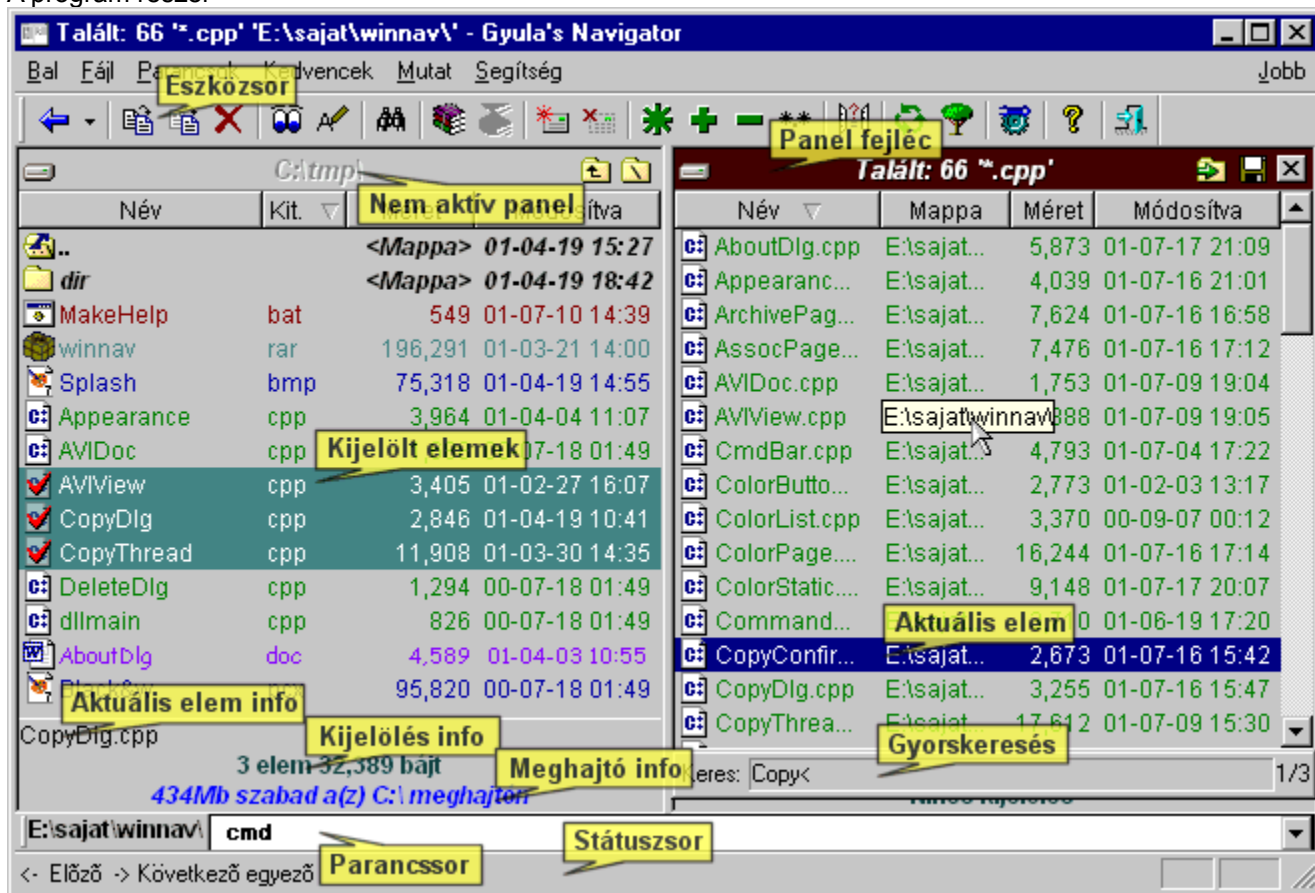
Ebben a mezőben 'Default Editor' adható meg.

### Program

A mező a kiválasztott fájl típusokhoz rendelt alkalmazás megadására szolgál, ha nem a 'Rendszerben reg.' alkalmazást akarjuk használni.

# Felhasználói felület

A program részei





Perform operation recursively in subdirectories

## **Attribútumok**

A kijelölt elemek attribútumai módosíthatók a kapcsolókkal. Ha több elem van kijelölve, a kapcsolóknak három állapota van:

- Kikapcsolt* - Az elem nem rendelkezik az attribútummal. Ha eddig volt neki, elveszti.
- Bekapcsolt* - Az elem rendelkezik az attribútummal. Ha eddig nem volt neki, megkapja.
- Szürke* - Ez az attribútuma nem lesz változtatva.

### **Rekurzívan**

A kijelölt mappák alkönyvtáraiban is érvényesülnek a változtatások.

## Segítség menü

Help Offers you an index to topics on which you can get help.

Topics

**Névjegy** A programról nyújt információt.

### Index parancs (Help menü)

Use this parancs to display the opening screen of Help. From the opening screen, you can jump to step-by-step instructions for using Gyula's Navigator and various types of reference information.

Once you open Help, you can click the Contents button whenever you want to return to the opening screen.

## **Context Help parancs**

Use the Context Help parancs to obtain help on some portion of Gyula's Navigator. When you choose the Eszköztár's Context Help button, the egér pointer will change to an arrow and question mark. Then click somewhere in the Gyula's Navigator window, such as another Eszköztár button. The Help topic will be shown for the item you clicked.

Shortcut

Keys:      SHIFT+F1

**Scroll bars**

Displayed at the right edges of the panel window. The scroll boxes inside the scroll bars indicate your vertical location in the fájl list. You can use the egér to scroll to other parts of the document.

## Size parancs (System menü)

Use this parancs to display a four-headed arrow so you can size the active window with the arrow keys



After the pointer changes to the four-headed arrow:

1. Press one of the DIRECTION keys (left, right, up, or down arrow key) to move the pointer to the border you want to move.
2. Press a DIRECTION key to move the border.
3. Press ENTER when the window is the size you want.

Note: This parancs is unavailable if you maximize the window.

## Shortcut

Egér: Drag the size bars at the corners or edges of the window.

### **Move parancs (System menü)**

Use this parancs to display a four-headed arrow so you can move the active window or dialog box with the arrow keys.



Note: This parancs is unavailable if you maximize the window.


### **Shortcut**

Keys:      CTRL+F7

### **Minimize parancs (application System menü)**

Use this parancs to reduce the Gyula's Navigator window to an icon.

### **Shortcut**

Egér: Click the minimize icon  on the title bar.


Keys: ALT+F9



## **Maximize parancs (System menü)**

Use this parancs to enlarge the active window to fill the available space.

### **Shortcut**

Egér: Click the maximize icon  on the title bar; or double-click the title bar.

Keys: CTRL+F10 enlarges a document window.

## Close parancs (System menüs)

Use this parancs to close the active window or dialog box.

Double-clicking a System-menü box is the same as choosing the Close parancs.



Note: If you have multiple windows open for a single document, the Close parancs on the document System menü closes only one window at a time. You can close all windows at once with the Close parancs on the Fájll menü.

### Elérés

Billentyűk:

ALT+F4

ALT+X

**Restore parancs (System menü)**

Use this parancs to return the active window to its size and position before you chose the Maximize or Minimize parancs.

## **Switch to parancs (application System menü)**

Use this parancs to display a list of all open applications. Use this "Task List" to switch to or close an application on the list.

### **Shortcut**

Billentyűk: CTRL+ESC

### **Dialog Box Options**

When you choose the Switch To parancs, you will be presented with a dialog box with the following options:

#### **Task List**

Select the application you want to switch to or close.

#### **Switch To**

Makes the selected application active.

#### **End Task**

Closes the selected application.

#### **Cancel**

Closes the Task List box.

#### **Cascade**

Arranges open applications so they overlap and you can see each title bar. This option does not affect applications reduced to icons.

#### **Tile**

Arranges open applications into windows that do not overlap. This option does not affect applications reduced to icons.

#### **Arrange Icons**

Arranges the icons of all minimized applications across the bottom of the screen.

## **Choose Font dialog box**

<< Write application-specific help here. >>

## **Choose Color dialog box**

<< Write application-specific help here. >>

**Find parancs (Fájl)**

<< Write application-specific help here. >>

## **Find dialog box**

<< Write application-specific help here. >>



## Next Pane

<< Write application-specific help here. >>

## Prev Pane

<< Write application-specific help here. >>

**No Help Available**

No help is available for this area of the window.

## **No Help Available**

No help is available for this message box.

<< If you wish to author help specific to each message box prompt, then remove the AFX\_HIDP\_XXX values from the [ALIAS] section of your .HPJ fájl, and author a topic for each AFX\_HIDP\_XXX value. For example, AFX\_HIDP\_INVALID\_FÁJLNAME is the help topic for the Invalid Fájlname message box. >>

